

# ОПИС ЛОКАЦИЈЕ ИЗГРАДЊЕ, ПРИСТУПНИХ ПУТЕВА И УСЛОВА СНАБДИЈЕВАЊА

## 1. ПРИМЈЕР

Парцела предвиђена за изградњу стамбено-пословног објекат, П<sub>0</sub>+П+4+М, налази се у Кнежопољској улици у граду Бања Лука. Прилаз објекту је са новоизграђене саобраћајнице предвиђене регулационим планом. Осим споменуте градилишне саобраћајнице, нема потребе за изградњом других саобраћајних комуникација. Кнежопољска улица је повезана са Источним транзитом преко Булевара Војводе Живојина Мишића (Булевар Војводе Петра Бојовића) и то је пут којим се врши снабдијевање грађевинским материјалом, као и пут којим се врши одвоз вишка материјала на депонију. Источни транзит и Булевар Војводе Живојина Мишића (Булевар Војводе Петра Бојовића) су веома прометне саобраћајнице гдје треба водити рачуна о томе да се саобраћај превише не успорава грађевинском механизацијом.

Снабдијевање грађевинским материјалом је детаљно обрађено у поглављу 10, гдје су дате цијене материјала заједно са локацијама набавке и називима добављача материјала.

Бетон се справља на производном полигону Г.П. Враница и одатле се довози на градилиште аутомиксером. Производни полигон Г.П. Враница је удаљен од мјеста изградње објекта (градилишта) 8000m. Цемент и шљунак се, такође, депонују на производном полигону Г. П. Враница и сукцесивно се довозе на градилиште.

Сва потребна арматура од добављача прво иде на производни полигон Г.П. Враница гдје је лоциран армирачки погон. Ту се врши преглед, чишћење, сјечење, обиљежавање и груписање арматуре према нацртима и она се потом према плану уградње одвози на градилиште на зато предвиђену депонију. Овакво ријешење је било неопходно усљед недостатка простора на градилишту за смијештање комплетног армирачког погона.

Сав остали грађевински материјал се добавља директно од предузећа "Зеленгора" које се налази у непосредној близини градилишта, 1500m, што је и био један од пресудних критерија за њихов избор као главног добављача (поред цијена производа). Материјал се довози према потреби уградње да би се избјегли непотребно стварање гужве на градилишту.

Градилиште је опремљено са тесарским погоном. За АБ зидове се користи оплата система ДОКА, а за међуспратну конструкцију, темељну плочу, степениште и стубове се користи традиционална оплата. Сви сложенији захвати приликом припреме оплате се изводе у тесарском погону на производном полигону Г.П. Враница. Стамбено-пословни објекат се налази у градском подручју, па се снабдијевање електричном енергијом врши преко локалне мреже. Такође, се и вода обезбјеђује прикључком на градски водовод.

Одвоз ископане земље треће категорије и хумуса (у количини 1979.7 m<sup>3</sup>, односно 127 m<sup>3</sup>) на депонију врши се камионима, а депонија се налази у Рамићима, удаљена 10000m од мјеста изградње објекта. По завршетку радова, један дио депоноване земље (у количини од 528.16 m<sup>3</sup>) ће бити враћен на градилиште и послужиће за насипање око подрумских зидова стамбено-пословног објекта. Као што је већ речено, недостатак простора је условио овакво рјешење.



## ОПИС ЛОКАЦИЈЕ ИЗГРАДЊЕ, ПРИСТУПНИХ ПУТЕВА И УСЛОВА СНАБДИЈЕВАЊА

### 2. ПРИМЈЕР

Парцела предвиђена за изградњу стамбеног објекта, П<sub>0</sub>+П+6, налази се у Видовданској улици у Челинцу. Осим споменуте градилишне саобраћајнице, нема потребе за изградњом других саобраћајних комуникација, јер дата својим капацитетом задовољава захтјеве градилишта, без већег ометања других учесника у саобраћају. Видовданска улица је преко Улице Цара Лазара повезана са транзитном улицом тј. улицом Петра I Карађорђевића и то је пут којим се врши снабдијевање грађевинским материјалом, као и пут којим се врши одвоз вишка материјала на депонију. Приликом набавке главних грађевинских материјала засигурно ће се појавити отежан саобраћај у Улици Цара Лазара што може да буде проблем када су у питању важнији сусједни објекти зграда Општине, Дом Здравља и зграда Поште. Међутим правилним распоредом набавке материјала ти проблеми сведени су на најмању могућу мјеру.

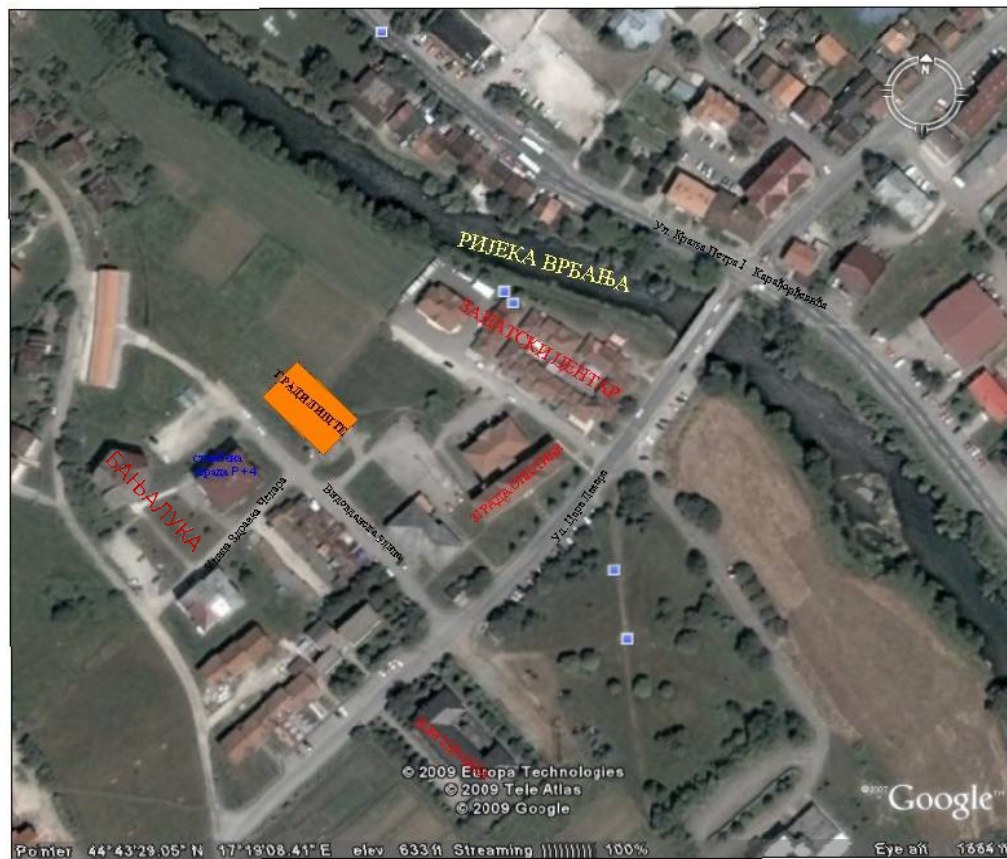
Снабдијевање грађевинским материјалом је детаљно обрађено у поглављу 10., гдје су дате цијене материјала заједно са локацијама набавке и називима добављача материјала.

Бетон се справља на производном полигону „25. Новембар“ и одатле се довози на градилиште аутомиксером. Производни полигон је удаљен од мјеста изградње објекта (градилишта) 1 500 m.

Остали грађевински материјал се добавља од предузећа " А. Д. Јасен " и "Масива" која су од градилишта удаљена око 3 000 m. Материјал се довози према потреби уградње да би се избјегли непотребно стварање гужве на градилишту.

Градилиште је опремљено са тесарским погоном. За АБ зидове се користи оплата система ДОКА, а за међуспратну конструкцију, темељну плочу, степениште и стубове се користи традиционална оплата. Стамбено-пословни објекат се налази у градском подручју, па се снабдијевање електричном енергијом врши преко локалне мреже. Такође, се и вода обезбјеђује прикључком на градски водовод.

Одвоз ископане земље треће категорије и хумуса (у количини 961.0 m<sup>3</sup>, односно 127 m<sup>3</sup>) на депонију врши се камионима, а депонија је удаљена 3 000 m од мјеста изградње објекта.



## **ПРИСТУПНИ ПУТЕВИ, УСЛОВИ СНАДБИЈЕВАЊА, НАЈПОВОЉНИЈА ВАРИЈАНТА ПРИСТУПА**

### **3. ПРИМЈЕР**

Приступ локацији је обезбијеђен преко постојеће саобраћајне инфраструктуре града. Улаз на градилиште је из Гундулићеве улице. Осим градилишне саобраћајнице, чији је положај назначен на шеми градилишта, није било потребе за изградњом других саобраћајних комуникација.

Снадбијевање грађевинским материјалом се врши са централног складишта материјала које се налази на производном полигону удаљеном 3000 m од градилишта, изабраних на основу цијена појединих грађевинских материјала, приказаних у поглављу 10. У цијене материјала су урачунати трошкови превоза. Транспорт материјала од складишта до градилишта врши се камионима. Одвоз ископа на депонију и довоз потребног материјала за насипање, агрегата и пијеска врши извођач камионима.

Дио хумуса запремине 150 m<sup>3</sup> који се оставља за хумусирање терена око објекта.

Земље III категорије, запремине 1.173.50 m<sup>3</sup> у растреситом стању, која се ископа из темељне јаме биће депонована киперима до депоније Рамићи која се налази 10 000 m од градилишта.

Један дио ископане земље запремине 1.403.50 m<sup>3</sup> у растреситом стању, ће бити одложен не прописној удаљености од подрумске јаме (према шеми уређења градилишта), и по завршетку радова ће се искористити за уређење око изграђеног објекта.

Материјал потребан за извођење зидарских радова ће се sukcesивно довозити на градилиште са производног полигона и депоновати на предвиђену градилишну депонију.

Извођач радова посједује сву потребну механизацију за извођење радова.

Свјежа бетонска маса пројектованог квалитета справља се у централној фабрици бетона на производном полигону удаљеном 2000 m од градилишта и миксерима се довози на градилиште.

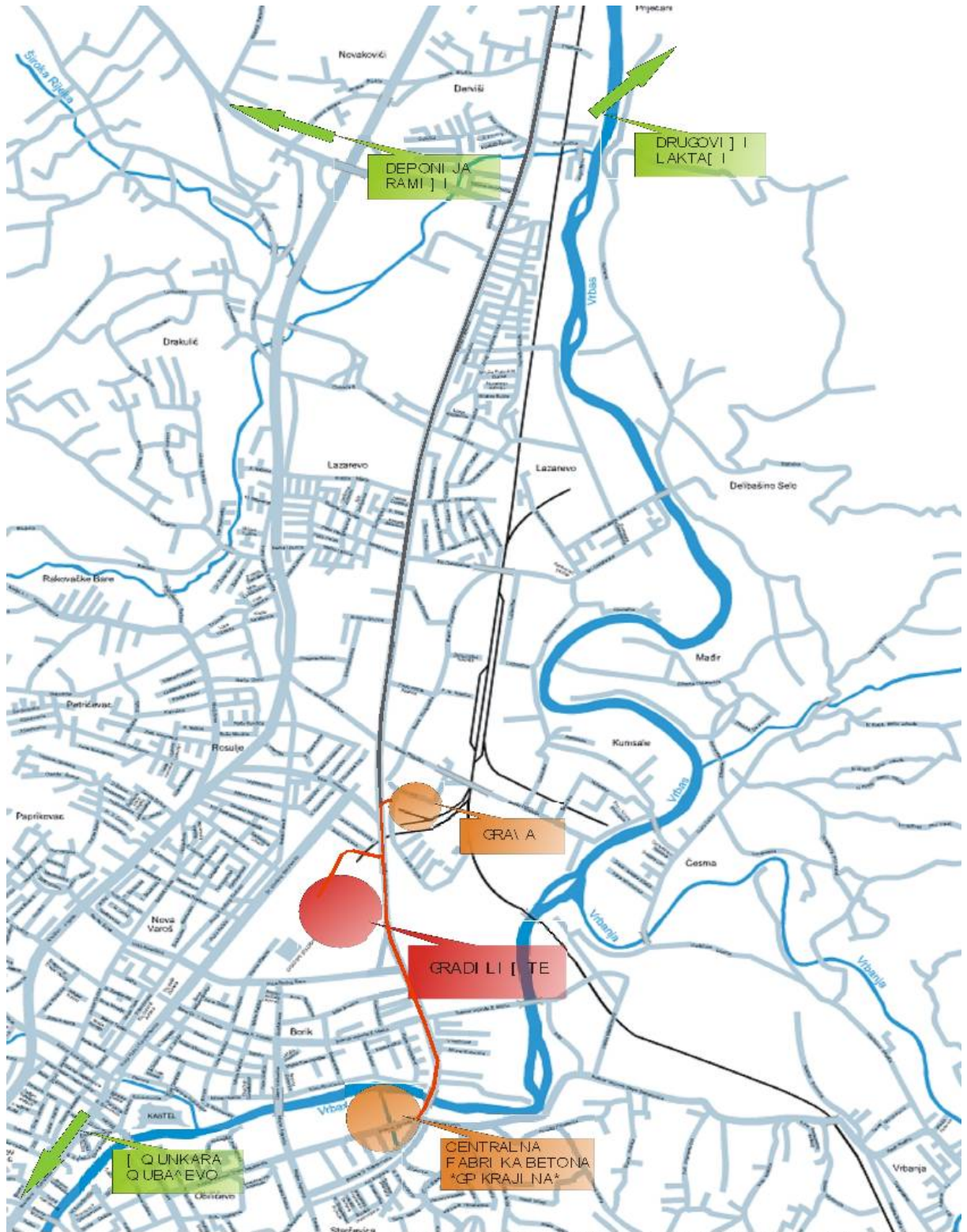
Шљунак ће се довозити са депоније "Бањалучко поље" удаљене 2 km од градилишта.

Цемент, арматура, грађа и хидроизолационе траке ће се sukcesивно довозити с производног полигона на градилиште и депоновати на предвиђене депоније.

Арматура се изграђује на армирачком погону који се такође налази на производном полигону. Према томе арматура се камионима допрема као полупроизвод на градилиште.

Тесарски погон се налази на градилишту. Сложенија оплата се по опреми припрема на тесарском погону на производном полигону гдје се налази „хобларица“ за хоблање даске којом се попуњава оплата од водоотпорне шпере. Сав материјал се допрема на градилиште непосредно прије уградње.

На овом градилишту ће се користити оплата типа ДОКА „Фрамецо“, за плоче водотпорна шпера на дрвеним гредицама и металним подупирачима „Докафлех 1-2-4“ . Пројектовани стамбени објекат се гради у градском подручју, те је снадбијевање електричном енергијом омогућено са локалне мреже. Вода на градилишту се обезбјеђује прикључком на градски водовод, такође у Гундулићевој улици.



## АНАЛИЗА И ИЗБОР НАЈПОВОЉНИЈЕ ВАРИЈАНТЕ ПРИСТУПА ЛОКАЦИЈИ

Локација за изградњу стамбеног објекта се налази у Гундулићевој улици, насеље Центар –Алеја, која је двосмјерна градска саобраћајница, средњег интензитета саобраћаја. Из ње је планиран приступ локацији за изградњу.

Гундулићева улица се веже на новоузграђену улицу која је повезана са Источним транзитом, којим се врши транспорт свог потребног материјала, као и одвоз вишка материјала на за то већ предвиђене депоније. Сл.1.

